

# Curso de Introdução ao CSS

Grupo PET-Tele

Universidade Federal Fluminense

13 de dezembro de 2012

- 1 Introdução
- 2 Formatação e estilos
  - Cores e fundos
  - Fontes e textos
  - Links
- 3 Identificando e agrupando elementos
- 4 Box model
  - Formatando o Boxmodel
- 5 Posicionamento
- 6 Web Standards
- 7 Sites recomendados

Quando o HTML surgiu, seu objetivo era especialmente a estruturação de informações na página. Com a expansão da web se fez necessária uma melhor apresentação desse conteúdo através de formatações. Nesse momento foram desenvolvidas algumas tags (apresentadas no curso anterior) que caracterizavam os textos. Posteriormente, para melhor formatar esse documento, foi desenvolvido o CSS.

## CSS:

### Cascading Style Sheets - Folhas de estilo em cascata

- Para a utilização do CSS é necessário conhecimento em HTML.
- O surgimento do CSS tem como objetivo a estilização da página.
- Serve para o controle do layout de vários documentos a partir de uma simples folhas de estilos.

O CSS pode ser aplicado a um documento html de três formas diferentes :

## ■ Método 1: In-line

Utilizando o atributo style do HTML é possível caracterizar a página:

```
<body style=" background-color:red;" >
```

## ■ Método 2: Interno

Cria-se uma tag style dentro da tag head no documento html e dentro desta colocam-se os códigos css:

```
<style type="text/css" >
body {background-color: red;}
</style>
```

## ■ Método 3: Externo

Cria-se um link dentro do documento html que chame o documento css. Esse link também deve ser colocado dentro da tag head.

```
<link rel="stylesheet" type="text/css" href="style.css" />
```

## Dica

Recomenda-se a utilização do terceiro método, pois através dele pode-se mudar a estilização de toda uma página sem mudar o documento html e também utilizar a mesma folha de estilos para vários documentos html.

Criando o documento css:

- Também utilizaremos um **editor de textos** onde serão colocados os códigos css.
- Salve o documento da forma: nome\_do\_documento.css
- Não esqueça de colocar na tag **link** do documento html o diretório certo para o documento css.

Regra CSS : Define como será aplicado o estilo a um ou mais elementos HTML.

`seletor{propriedade:valor}`

- Seletor: É o elemento HTML identificado por sua tag, por uma classe ou por uma id.
- Propriedade : É o atributo do elemento HTML ao qual será aplicada a regra.
- Valor: É a característica específica a ser assumida pela propriedade.

## Dica

Usar sempre ponto e vírgula após cada regra para uma propriedade.

Criando um documento de estilização básico em CSS:

```
body{background-color: #FFCCFF;}
```

```
h3 {font-family: "Comic Sans MS";}
```

```
p {text-align: right;color: #000000;}
```

Como se pode observar não é necessário um código de iniciação nem nada. Simplesmente se coloca as formatações em css.

## Formatação e estilos:

### ■ Cores:

Imagine que desejamos que todos os Cabeçalhos principais tenham a cor vermelha e que todos os rodapés sejam azuis. Os elementos que marcam essas características em html são respectivamente as tags `<h1>` e `<h6>`.

Em CSS, para formatar isto temos a propriedade `color`:

```
h1{color:red}
```

```
h6{color:blue}
```



Curso de  
Introdução ao  
CSS

Grupo  
PET-Tele

Introdução

Formatação e  
estilos

Cores e fundos  
Fontes e textos  
Links

Identificando e  
agrupando  
elementos

Box model

Formatando o  
Boxmodel

Posicionamento

Web  
Standards

Sites  
recomendados

As cores podem ser especificadas de três formas diferentes:

- Código rgb: `rgb(255,255,0)`
- Código hexadecimal : `#000000`
- Nome da cor: `red`, `green`, `blue`...

## ■ Fundos:

Propriedades que mudam o plano de fundo:

### ■ background-color

É a propriedade utilizada para dar cor ao plano de fundo. Podemos utilizá-la para tags como **body** e **h1-h6**.

**Ex.:**

```
body {background-color: #FFCC66;}
h1 {color: #990000; background-color: #FC9804;}
```

### ■ background-image

É utilizada para definir a imagem de fundo. Normalmente esta propriedade é utilizada na tag **body**.

**Ex.:**

```
body {background-color: #FFCC66;
background-image: url("imagens/fundo.jpg"); }
```

## ■ background-repeat

Ela controla o comportamento da imagem de fundo.

Podemos atribuir vários valores para essa propriedade:

- repeat-x : Imagem se repete na horizontal.
- repeat-y : Imagem se repete na vertical.
- repeat : Imagem se repete tanto na vertical quanto na horizontal.
- no-repeat: A imagem não se repete.

### Ex.:

```
body {background-color: #FFCC66;
background-image: url("meufundo.png");
background-repeat: no-repeat;}
```

## ■ background-attachment

Define se a imagem é fixa ou se irá rolar junto com o elemento que a contém.

- scroll: A imagem rola com a página.
- fixed : A imagem é fixa.

## ■ background-position

Altera a posição padrão da imagem e a coloca em qualquer lugar na tela. Essa propriedade pode possuir os seguintes valores:

- 2cm 2cm : Colocar as medidas em centímetros.
- top right : Coloca a imagem no canto superior da página.
- 50% 25% : Coloca a imagem centrada na horizontal e 25% abaixo da página.

Para formatar os textos escritos no documento html utilizamos as seguintes propriedades CSS:

## ■ font-family

É utilizada para definir uma lista de fontes e suas prioridade para apresentação de um elemento da página. Seus valores podem ser definidos por:

- Nome da família de fontes(nome da fonte): "verdana", "arial", etc.
- Nome da família genérica : "serif", "sans-serif", "cursive".

**Ex.:** `h1 {font-family: arial, verdana, sans-serif;}`

## ■ font-style

- normal : Deixa a fonte sem nenhuma característica a mais.
- italic : Coloca a fonte em itálico.
- oblique: Coloca a fonte oblíqua.

## ■ Font-variant

Modifica as letras em caixa-alta.

- Normal : Fonte normal.
- small-caps: Transforma em maiúsculas de menor altura.

## ■ Font-weight

- Normal : Fonte normal.
- bold : Fonte em negrito.

## ■ Font-size

Modifica o tamanho da fonte.

- xx-small ou x-small ou small.
- medium .
- xx-large ou x-large ou large.
- px, pt, cm, em : medidas conhecidas pelo CSS.
- %.

Da mesma forma que é possível caracterizar as cores e fundos podemos formatar o texto da página. Para isto devem ser utilizados as seguintes propriedades:

- **Text-indent** : Permite aplicar um recuo à primeira linha de um parágrafo.  
**Ex.:** `p {text-indent: 30px;}`
- **Text-align** : Se refere ao alinhamento do texto em relação a página.
  - left : Coloca o texto do lado esquerdo.
  - right: Coloca o texto do lado direito.
  - centred: Coloca o texto no centro.
  - justify: Estende o texto contido em uma linha de uma margem a outra.

- **Text-decoration:** Permite adicionar "efeitos" ou "decorações".
  - underline: Sublinha o texto.
  - overline : Corta o texto com uma linha.
  - line-through: Coloca uma linha sobre o texto.
- **Letter-spacing:** Controla o espaçamento entre os caracteres de um texto.
- **Text-transform:** Controla a capitalização (tornar maiúscula) do texto.
  - capitalize: Primeira letra de cada palavra se torna maiúscula.
  - uppercase: Converte todas as letras em maiúsculas.
  - lowercase: Converte todas as letras em minúsculas.



É possível aplicar as mesmas formatações para links. A diferença é que podemos fazer isto de maneira diferenciada para o estado do link: ativo, visitado, não visitado.

Para isto utilizamos **pseudo-classes**.

Permite estilizar levando em conta condições diferentes ou eventos para definir uma propriedade de estilos para uma tag html.

- Links não visitados:  
Utiliza-se a pseudo-classe **link**.  
Ex.: `a:link{color:blue;}`
- Links visitados:  
Utiliza-se a pseudo-classe **visited**.  
Ex.: `a:visited{color:blue;}`

- Links ativos:

Utiliza-se a pseudo-classe **active**.

Ex.: `a:active{color:red;}`

- Pseudo-classe **hover**.

Caracteriza o link quando passamos o mouse sobre o link.

Ex.: `a:hover{color:orange; font-style:italic;}`

- Link sem sublinhado

Ex.: `a{ text-decoration: none; }`

## Dica

As formatações utilizadas (color, letter-spacing, font-weight,...) podem ser utilizadas nas pseudo-classes.

Muitas vezes podemos ter vários cabeçalhos principais e um em especial precisa de um tratamento diferente em CSS. Ou um certo grupo de links merece um tratamento diferente dos outros.

Para diferenciá-los ou mesmo em outras situações onde é preciso separar textos que usam a mesma tag é possível utilizar os seguintes atributos.

## ■ Class

Podemos identificar um certo grupo dando a ele o nome de uma classe.

**Ex.:** `<h1 class="pais" >Brasil</h1>`

`<h1 class="pais" >Argentina</h1>`

`<h1 class="capital" >Brasília</h1>`

`<h1 class="capital" >Buenos Aires</h1>`

E o CSS teria especificamente para cada classe:

```
h1.pais{color:blue;}
```

```
h1.capital{color:red;}
```

Qualquer cabeçalho com a classe "pais" terá a cor azul e o que tiver a classe "capital" será da cor vermelha.

## ■ Id

Para dar uma identificação a um unico elemento.

Ex.: `<h1 id="curso1" >Engenharia</h1>`

`<h1 id="curso2" >Enfermagem</h1>`

`<h1 id="curso3" >Arquitetura</h1>`

E o CSS teria para um id:

```
#curso1{font-weight:bold;}
```

Às vezes, torna-se necessário, para a organização do documento, criar grupos ou selecionar elementos. Para fazer isto utilizamos as seguintes tag no HTML:

- **<span>**

Ele não adiciona nenhuma semântica ao documento. Mas, através dele, é possível adicionar efeitos visuais a um texto pelo CSS.

Ex.:

Documento HTML:

```
<p>Dormir cedo e acordar cedo faz o homem
<span class="benefit">saudável</span>,
<span class="benefit">rico</span>
e <span class="benefit">sábio</span>.</p>
```

Na folha de estilos:

```
span.benefit {color:red;}
```

## ■ <div>

Enquanto o **span** é utilizado dentro de um bloco o **div** é usado para agrupar um ou mais elementos de um bloco.

Ex.:

Documento HTML:

```
<div id=" rock" >
```

```
<ul>
```

```
<li>Guns 'N Roses</li>
```

```
<li>Red Hot Chili Peppers</li>
```

```
</ul>
```

```
</div>
```

```
<div id=" mpb" >
```

```
<ul>
```

```
<li>Maria Rita</li>
```

```
<li>Adriana Calcanhoto</li>
```

```
</ul>
```

```
</div>
```

Curso de  
Introdução ao  
CSS

Grupo  
PET-Tele

Introdução

Formatação e  
estilos

Cores e fundos  
Fontes e textos  
Links

Identificando e  
agrupando  
elementos

Box model

Formatando o  
Boxmodel

Posicionamento

Web  
Standards

Sites  
recomendados

Na folha de estilos:

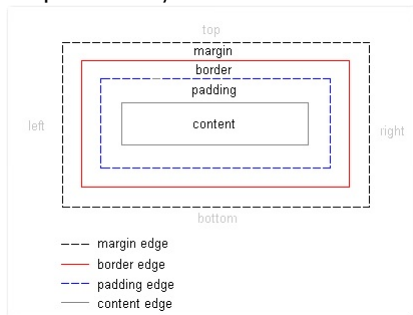
```
#rock {background:blue;}
```

```
#mpb {background:red;}
```

## O Box model em CSS:

- É através deles que se escreve as caixas geradas pelos elementos html.
- Pode-se também detalhar ajustes de margens, bordas, padding e conteúdo para cada elemento.

## Esquematisação do box model:



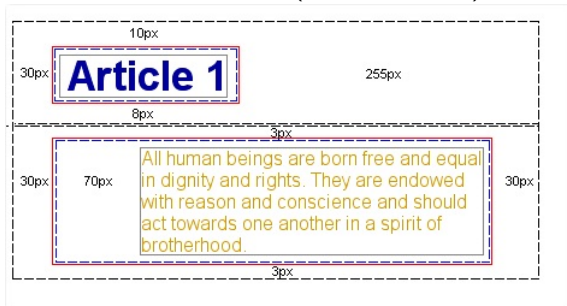


Exemplo: `<h1>Article 1:</h1>`

`<p>All human beings are born free  
and equal in dignity and rights.`

`They are endowed with reason and conscience  
and should act towards one another in a  
spirit of brotherhood</p>`

Para os dois elementos (`<p>` e `<h1>`) temos o box model:



## ■ Margin:

É a distância entre os lados de elementos vizinhos, ou seja, as bordas de um documento.

Ex.: Bordas do Body:

```
body { margin-top: 100px;
margin-right: 40px;
margin-bottom: 10px;
margin-left: 70px;}
```

De modo geral:

```
body { margin: 100px 40px 10px 70px;}
```

- A **margem** é a distância que separa uma caixa da outra.
- A **borda** é a linha decorativa em volta da caixa.
- A distância entre a borda e o conteúdo, é o **preenchimento** (padding).
- Por fim, mas principal, temos o **conteúdo** que é o que vai ser exibido.

Sabendo o que é cada caixa, é possível administrar as medidas necessárias.

Todas essas outras boxes seguem o mesmo padrão do margin para definição nas medidas.

É possível caracterizar as bordas do Box-model:

## ■ Border-width

Define a espessura da borda e possui como valores:

- thin
- medium
- thick

Ela também pode ser definida num valor numérico em pixels.



## ■ Border-color

Define a cor das bordas

## ■ Border-style

Define o tipo de borda e tem como alguns valores:

- dotted
- solid
- double
- dashed

Tente fazer um cabeçalho que contanha uma borda de cada cor.

A seguir, vamos apresentar uma propriedade que pode facilitar o posicionamento de imagens juntamente a textos: O **float**.

Através dele um elemento pode ser "flutuado" para à **direita ou esquerda**, ou seja, desloca a box model e seu conteúdo.

Para isso, deverá ser feito no documento HTML um agrupamento (div).

Ex.:

**Documento HTML:**

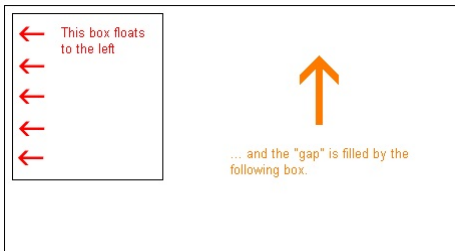
```
<div id="picture" >

</div>
<p>causas naturales et antecedentes,
idcirco etiam nostrarum voluntatum...</p>
```

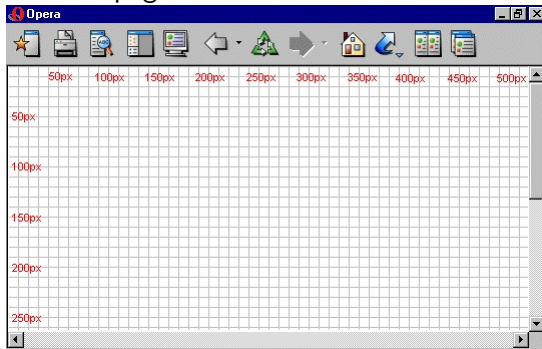
**Folha de estilos:**

```
#picture {float:left;
width: 100px;}
```

Dessa forma, o texto descrito em HTML colocado logo depois de você ter usado a tag da imagem se ajusta na tela ao lado desta.



O posicionamento em CSS diz a exata posição de um elemento em uma página.





## ■ Posicionamento absoluto

Um elemento posicionado absolutamente não cria nenhum espaço vazio após ser selecionado.

Suas propriedades são **top**, **left**, **bottom**, **right**.

**Ex.:**

```
#box1 {position: absolute;
top: 50px;
left: 50px;}
```

## ■ Posicionamento relativo

O posicionamento para a posição relativa é calculada com base na posição original do elemento no documento.

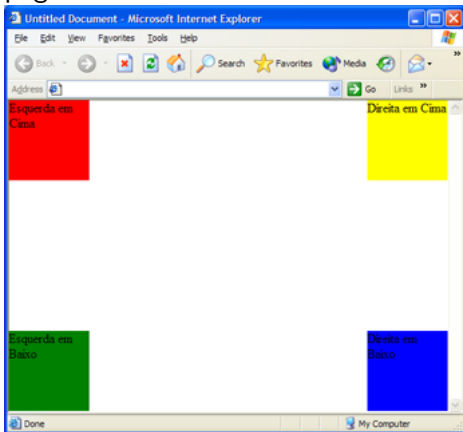
Nessa forma, o elemento ocupa um espaço vazio após ser posicionado.

Suas propriedades são as mesmas do posicionamento absoluto.

**Ex.:**

```
#dog1 {position:relative;
left: 350px;
bottom: 150px;}
```

- Criar um documento CSS que permita produzir a seguinte página:



- World Wide Web Consortium (W3C)  
O Consórcio World Wide Web (W3C) é uma comunidade internacional que desenvolve padrões com o objetivo de garantir o crescimento da web. Missão do W3C: conduzir a Web ao seu potencial máximo.
- Validação  
O W3C desenvolveu um validador que faz uma verificação da folha de estilos e retorna um relatório com os eventuais erros e avisos caso sua CSS não valide.  
A validação pode ser feita no seguinte site:  
<http://jigsaw.w3.org/css-validator/>

Curso de  
Introdução ao  
CSS

Grupo  
PET-Tele

Introdução

Formatação e  
estilos

Cores e fundos  
Fontes e textos  
Links

Identificando e  
agrupando  
elementos

Box model

Formatando o  
Boxmodel

Posicionamento

Web  
Standards

Sites  
recomendados

Recomendamos os sites listados abaixo para consulta e maiores aprendizados:

- <http://www.maujor.com/index.php>
- <http://pt-br.html.net/tutorials/css/>
- <http://www.w3schools.com/css/>